

RAPPORT D'ACTIVITÉ 2022

UNION RÉGIONALE DES SCOP & SCIC AUVERGNE-RHÔNE-ALPES

61 NOUVELLES COOPÉRATIVES, DONT

Effiscop

- > Saint-Genis-Laval (69)
- > Reprise / Scop
- > Climatisation, chauffage sanitaire
- > 15 salarié-es

L'Usine à Vélo

- > Villeurbanne (69)
- > Création / Scic
- > Usine d'assemblage de vélos et de mutualisation d'achat des composants
- > 11 salarié-es / 9 associé-es

Le Bar Radis

- > Grenoble (38)
- > Création / Scop
- > Bar et restaurant - maison de l'alimentation
- > 10 salarié-es

La Belle Électrique

- > Grenoble (38)
- > Transformation / Scic
- > Salle de concert, bar et restauration
- > 36 salarié-es / 35 associé-es

La Boulange d'Escoussenas

- > Saint-Prix (07)
- > Transformation / Scop
- > Boulangerie au levain Nature & Progrès
- > 12 salarié-es

Le Séquoia

- > Beauzac (43)
- > Transformation / Scop
- > Gîte de groupe et d'étape, salle de réception
- > 2 salarié-es

Feu et Pierre

- > La Roche sur Foron (74)
- > Création / Scop
- > Vente et distribution de matériel de chauffage biomasse
- > 4 salarié-es

Apsytude

- > Lyon (69)
- > Transformation / Scop
- > Prévention de la souffrance psychologique et promotion de la santé mentale des étudiant-es
- > 8 salarié-es

Ain Chauffage

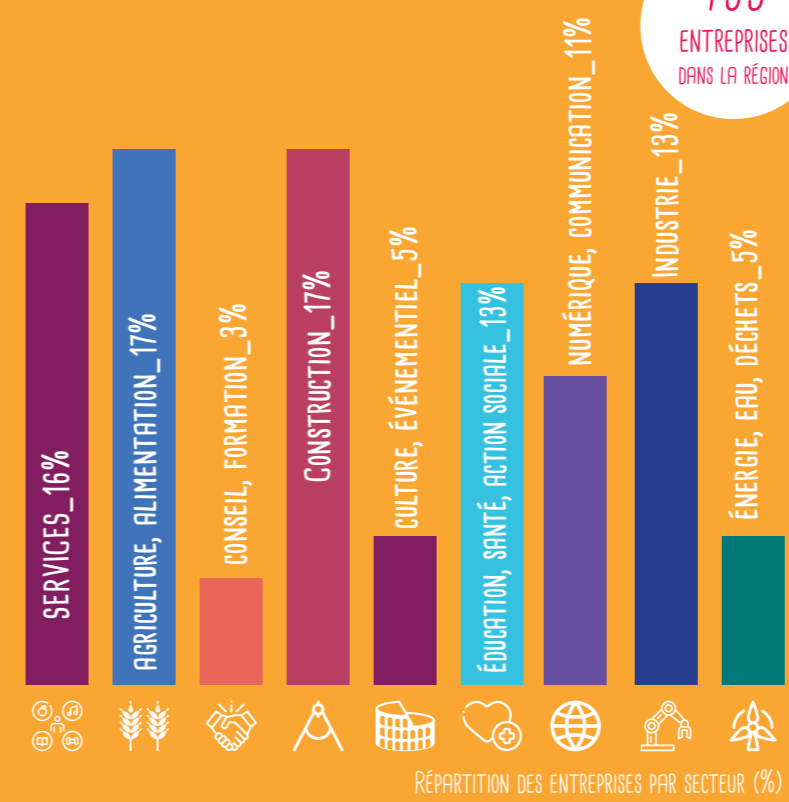
- > Bohas-Meyriat-Rignat (01)
- > Création / Scop
- > Maintenance et dépannage des appareils de chauffage
- > 2 salarié-es



380 EMPLOIS CRÉÉS OU SAUVEGARDÉS EN 2022

753 ENTREPRISES DANS LA RÉGION

11 363 SALARIÉ-E-S



L'ANIMATION RÉSEAU

Grâce au renfort de notre animateur réseau, à la forte mobilisation de coopératrices et coopérateurs volontaires, complétée par un apport expertise et logistique de nos équipes, nous avons pu, en 2022, augmenter les occasions de connexion proposées aux coopératives de la région.

Animation territoriale.

En cette période de reprise post Covid, les comités de coopérateur-rices ont relancé leurs animations sur 7 territoires de la région, avec pour principal objectif de renouer des liens entre coopératives. Ces comités ont organisé 17 rencontres sur les territoires : petit-déjeuner ou barbecue, ciné débat, visites ou speed meeting...

Midis de l'UR.

Mis en place en 2020 pour maintenir un lien entre les coopérateur-trices pendant le confinement, les 11 Midis de l'UR de 2022 ont pris de l'envergure en 2022 avec l'intervention d'expert-es, d'économistes et d'historiens ainsi que des témoignages de coopérateur-rices.

En complément, 5 rencontres filière, 1 rencontre métier et 3 ateliers d'échanges de pratiques ont été organisés.

LE CONSEIL D'ADMINISTRATION, LES COMITÉS & LES COMMISSIONS

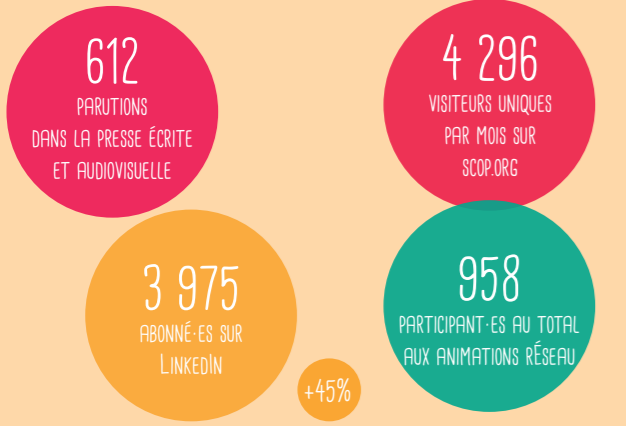
Notre Conseil d'Administration, composé de 24 administratrices et administrateurs, s'est réuni 6 fois cette année ; notre Bureau, le cockpit de notre Urscop, s'est réuni 6 fois.

En complément, 3 Commissions, composées d'administrateur-rices et de coopérateur-rices volontaires, ont contribué de façon essentielle à conduire l'activité de l'Urscop : le Comité d'Engagement Financier Régional (CEFR), la Commission Animation Réseau & Communication (AnimaCom) et la nouvelle Commission Transition écologique.

Les 7 Comités de coopérateur-rices ont, quant à eux, piloté l'animation réseau sur l'ensemble des territoires d'Auvergne-Rhône-Alpes.

En complément, 3 groupes de travail se sont réunis au cours de l'année : le groupe de travail Solidarité, Scop et Scic ambassadrices et animation du CA de l'Urscop.

L'action de promotion et d'accompagnement à la création et la reprise d'entreprises menée par AGF SCOP ENTREPRISES est cofinancée par l'Union européenne, la Région Auvergne-Rhône-Alpes et l'URSCOP Auvergne-Rhône-Alpes. L'Europe s'engage en Auvergne-Rhône-Alpes avec le Fonds Social Européen.



LA COMMUNICATION

Nous avons articulé notre stratégie autour de 3 axes majeurs dans notre communication presse, événementielle et digitale. D'abord positionner les Scop et Scic comme une réponse concrète aux attentes des Français en matière d'engagement et de responsabilité des entreprises. Ensuite, dépasser l'entre-soi et gagner en visibilité vis-à-vis des nouvelles cibles, celles qui ne sont pas (encore) convaincues. Enfin, continuer à valoriser l'Urscop comme un acteur-clé sur son marché.

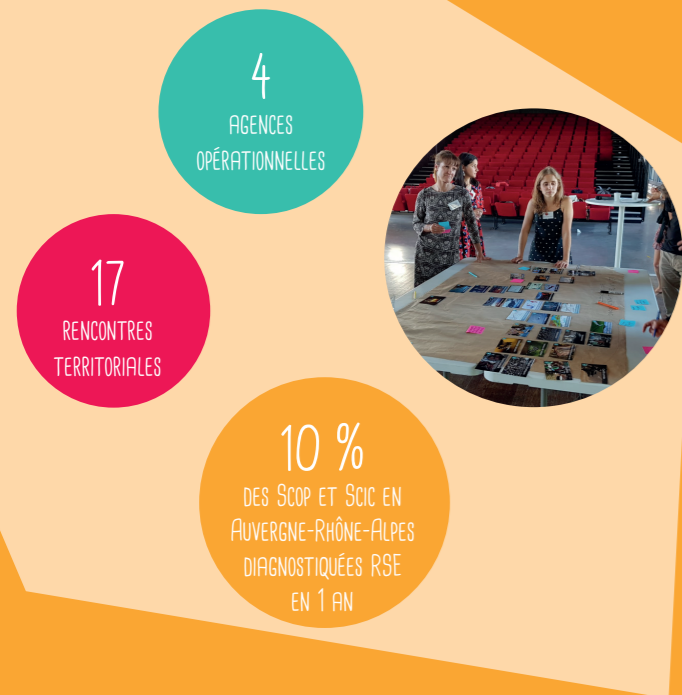
Les distances « Covid » ayant conféré une dimension centrale au digital, nous avons cette année amorcé une intensification de notre présence sur les réseaux sociaux, avec l'arrivée de notre community manager en alternance. Nous voici désormais sur Instagram et sur Mastodon : mesure préventive en réaction à l'instabilité de Twitter et à la fermeture annoncée de ce réseau d'abord, mesure en congruence avec nos valeurs ensuite.



UNION RÉGIONALE DES SCOP ET SCIC AUVERGNE-RHÔNE-ALPES
 10 Avenue des Canuts 69120 Vaulx-en-Velin
 Agence des Pays d'Auvergne à Beaumont (63)
 Agence des Pays Alpins à Grenoble (38)
 Agence des Pays du Sud à Valence (26)
 auvergne.rhonealpes@scop.org • 04 78 53 08 06

Mise en page & Impression : Scop Nea





2022, TRANSITION ÉCOLOGIQUE & PROXIMITÉ COMME MOTS D'ORDRE

Avec l'ouverture, courant 2022, de l'agence Pays du Sud qui couvre les territoires de Drôme et d'Ardèche, nous avons posé une brique supplémentaire de la stratégie de territorialisation, adoptée par notre CA en 2019. Notre Urscop compte désormais 4 agences (Vaulx-en-Velin, Beaumont, Grenoble et Valence), avec une équipe opérationnelle rassemblant l'ensemble des compétences techniques sur chacune d'entre elles.

En complément de notre appel à projets Prémices.coop dédié à celles et ceux qui entreprennent pour une économie résiliente, la dimension environnementale fait désormais partie de notre socle de services. Avec l'intégration d'une personne dédiée à cette activité, nous accompagnons nos adhérents sur l'ensemble des actions qui mènent à la mise en place d'une stratégie environnementale : conduite de diagnostics, intégration d'indicateurs environnementaux, déploiement de la démarche en interne, sans oublier la nécessaire mobilisation des salarié-es.

L'ACCOMPAGNEMENT DES ADHÉRENTS

L'activité de l'équipe suivi a été placée, en 2022, sous le signe d'une double exigence : proximité et expertise.

- **Proximité** - Le lien de chaque adhérent avec notre Urscop a été consolidé grâce à notre stratégie de territorialisation. Nous avons ainsi ouvert notre 4ème agence à Valence avec 2 délégué-es référent-es pour répondre aux besoins des adhérents du territoire. La hausse du nombre de jours d'accompagnement passés par coopérative vient également illustrer le rôle clé du délégué-e référent-e.

- **Expertise** - Nous avons consolidé nos 3 socles d'expertise historiques (appui aux problématiques économiques et financières ; structuration et fonctionnement juridiques ; fonctionnement de la gouvernance et de la vie coopérative) et développé 2 expertises < nouvelles > pour les projets de croissance externe portés par les adhérents et l'accompagnement à la transition écologique.

Certifiées Qualiopi, nos formations coopératives s'intègrent de plus en plus dans vos plans de montée en compétences, notamment avec la journée d'initiation < Bienvenue en Scop > ou le < parcours administrateur-trices de SA SCOP/SCIC >.

LE FINANCEMENT

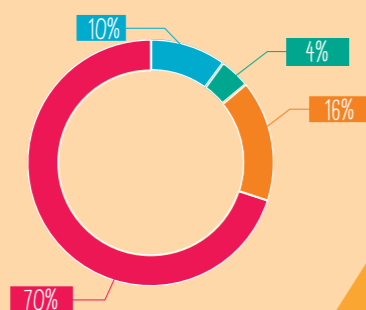
L'année 2022 a été marquée par une hausse significative de la mobilisation des outils financiers du Mouvement. Nos outils ont financé un plus grand nombre de dossiers de coopératives sur des tickets d'intervention en moyenne de 68 000 €. La principale explication de cette accélération tient aux effets de la relance post crise sanitaire, tant pour des besoins de développement que d'appui au redressement ou encore de soutien auprès des nouvelles créations, dont le nombre est en hausse constante depuis 2021.

14 222 000 €

C'EST LE MONTANT TOTAL DE NOS ENGAGEMENTS FINANCIERS FIN 2022. ILS CONCERNENT 40 % DES ADHÉRENTS.

LES NOUVEAUX ENGAGEMENTS S'ÉLÈVENT À 3 887 000 € VERSÉS OU GARANTIS :

- SOCODEN - 2 737 000 €
- SOFISCOPE - 615 000 €
- SCOP INVEST - 150 000 €
- TRANSMÉA - 385 000 €



LE DÉVELOPPEMENT DU RÉSEAU COOPÉRATIF

Les 7 consultant-es création-reprise accompagnent les entrepreneur-es dans leurs projets de création, reprise, transformation et transmission d'entreprise. Ils et elles assurent une part importante de la promotion et de la prescription dans les réseaux entrepreneuriaux du modèle coopératif.

Parmi les 61 nouvelles coopératives, 18 sont issues de transmissions aux salarié-es, 26 sont des créations, 16 des transformations d'associations et 1 reprise d'entreprise en difficulté.

Cette année encore, vous avez fortement concouru à notre développement ! Avec 35 % des projets de création et reprise prescrits, vous êtes nos premiers prescripteurs.

Croissance externe. Un consultant de notre équipe est spécialisé dans l'accompagnement de vos entreprises à la croissance externe. 9 coopératives ont ainsi été accompagnées dans leurs opérations de développement, donnant notamment naissance à 3 nouvelles coopératives.

Appel à projets Prémices.coop. En 2022, ce sont 6 projets de la promotion Prémices.coop 2021-2022 qui ont été primés par nos partenaires (apports en expertise et monétaires). Rappelons que pour cette 2ème édition axée sur l'alimentation résiliente, Prémices.coop a reçu 73 candidatures, parmi lesquelles 15 projets ont été sélectionnés pour un accompagnement spécifique.

Thèse en Cifre sur la Reprise par les salarié-es. Depuis 2020, notre Urscop accueille un doctorant pour investiguer les cas de reprises d'entreprises par les salarié-es : 6 études de cas ont été réalisées, 30 entretiens auprès de salarié-es de notre réseau, 16 entretiens auprès de spécialistes, avec un objectif : accroître notre expertise au profit de la pérennité de ces entreprises.

L'INCUBATION DE PROJETS D'INNOVATION SOCIALE

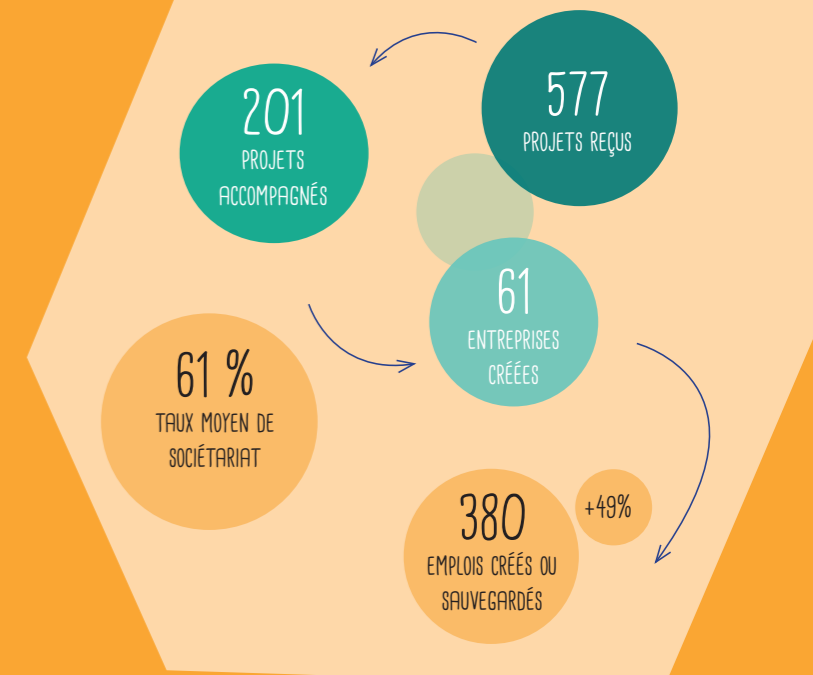
Voilà plus de 11 ans qu'Alter'Incub, par sa progression continue symbolisée par un accroissement significatif du nombre de ses accompagnements et de ses partenariats, œuvre à démocratiser l'innovation sociale pour l'ériger comme un vecteur réel et sérieux de développement économique.

2022 n'a pas dérogé à cette vocation. Les 52 projets accompagnés, représentant 151 porteur-euses de projets, ont ainsi confirmé la contribution de l'innovation sociale au monde de l'entrepreneuriat, se résumant ainsi :

- favoriser la promotion de l'entrepreneuriat féminin (58 % des porteur-euses en 2022)
- apporter une réponse aux personnes sans emploi (40 %)
- offrir des perspectives pour l'entrepreneuriat des séniors (41 %)

Le Fonds Social Européen, la Région Auvergne-Rhône-Alpes, le Grand Lyon, Clermont Auvergne Métropole, la Métropole de Grenoble, la Ville de Lyon, Villeurbanne et l'Union régionale ont choisi de soutenir Alter'Incub.

En savoir plus : <https://aura.alterincub.coop/>



Alter'Incub
Incubateur d'innovation sociale
AUVERGNE-RHÔNE-ALPES

